

بہار

1400

فصلنامہ علمے - تخصصے ماہ

انجمن علمے مہندسے علوم دامے دانشگاہ اراک

ویژہ پرورش عروس ہانڈی

سال پنجم - شماره پانزدهم

تعداد صفحات: ۰۴ صفحہ



فصلنامه علمی - تخصصی ماک

■ صاحب امتیاز

انجمن علمی گروه مهندسی علوم دامی دانشگاه اراک

■ مدیر مسئول

سبحان آکریم علمدار

■ سر دبیر

امیرمحمد مدبر

■ استاد مشاور نشریه و انجمن

دکتر محمدحسین مرادی

■ طراحی و گرافیک

دفتر طراحی ایده

■ هیئت تحریریه

علیرضا رضایی، سمیرا بنایی، مهرداد محمدی، محمدمبین

قرائی، مصطفی خدای، سبحان آکریم علمدار، امیرمحمد

مدبر، عاطفه عباسی، سجاد اکبری، شهلا خدادادی، ملیکا

ایرانمنش، محمد میرباقری

■ راه های ارتباطی :

اراک، میدان شریعتی، دانشگاه اراک، دانشکده کشاورزی، دفتر انجمن علمی

animalscience.araku2019@gmail.com

t.me/maakjournal

۰۹۱۰۰۸۳۱۹۷۴

با تشکر فراوان از زحمات بی دریغ مسئولین،

دانشجویان و اساتید گرانقدر دانشگاه اراک

سال پنجم، شماره پانزدهم، بهار ۱۴۰۰

تنظیم و چاپ : دفتر فنی ایده

فهرست

اطلاعیه

فراخوان نشریه / ۴

آغاز

سخن سردبیر / ۵

شناخت عروس هلندی

اطلاعات پایه / ۶

تشخیص تفاوت بین عروس هلندی و طوطی / ۱۳

تشخیص جنسیت عروس هلندی / ۱۸

خرید و نگهداری از عروس هلندی

آیا نگهداری از عروس هلندی برای من مناسب است؟ / ۲۱

مقدمات خرید عروس هلندی / ۲۵

ساخت محل زندگی برای عروس هلندی / ۲۸

روش تمیز کردن محل زندگی عروس هلندی / ۳۲



فراخوان نشریه



فصلنامه علمی تخصصی ماک مقالات و مطالب پژوهشی و مروری در زمینه های مرتبط با علوم دامی شامل تغذیه، فیزیولوژی و تولیدمثل، ژنتیک و اصلاح دام، مدیریت، بیماری و بهداشت و سایر زمینه های مربوطه که به زبان فارسی نوشته شده باشند را می پذیرد.

animalscience.araku@gmail.com ۲۰۱۹

t.me/maakjournal

۰۹۱۰۰۸۳۱۹۷۴

ضمن تبریک سال نوبه خوانندگان محترم نشریه علمی - تخصصی ماک، خداوشکر می‌کنیم که بهار دیگری را با چشمان خود دیدیم و فرصت خدمت‌رسانی به شما علاقه‌مندان و جویندگان علم و دانش را داریم. در این نسخه از نشریه ماک با در نظر گرفتن علاقه خوانندگان و همچنین از باب تازگی مطلب، سعی کردیم تا موضوع جدیدی را مورد بحث و آموزش قرار دهیم و روزنه جدیدی را در رشته علوم دامی باز کنیم و در زمینه حیوانات خانگی مباحث آموزشی را شروع کنیم. برای نگارش و گردآوری و بعضاً ترجمه مطالب این نسخه زحمات بسیاری کشیده شده و امیدواریم

که مقبول نظرات شما خوانندگان وفادار باشد.

با آرزوی عشق و زندگی

سحان اکرم علدار



عروس هلندی (نام علمی: *Nymphicus hollandicus*)



تصویری از نژاد ابلق عروس هلندی

تاریخ طبیعی

عروس هلندی از مناطق غیر ساحلی استرالیا سرچشمه می‌گیرد. جمعیت این گونه بسیار زیاد است و IUCN وضعیت حفاظت از این گونه را در رتبه "کم‌ترین نگرانی" اعلام کرده است. احتمالاً عروس هلندی از کوچک‌ترین طوطی‌های کاکل‌دار محسوب می‌شود. اگرچه اختلاف نظرهایی در مورد این طبقه‌بندی وجود دارد. عروس هلندی به‌عنوان پرنده‌گان اهلی، بسیار شناخته شده‌اند و حیوانات خانگی خوبی هستند.

آرایه‌شناسی

فرمانرو: جانوران

شاخه: طنابداران

رده: پرندگان

راسته: طوطی‌سانان

تیره: طوطی‌کاکلیان

گونه: عروس هلندی

توصیف فیزیکی

عروس هلندی یک طوطی کوچک حدود ۳۲ سانتی‌متر با یک تاج قابل نعوظ و دم بلند قابل حرکت است.

رنگ آمیزی پرنده

عروس هلندی اهلی یا وحشی عمدتاً خاکستری با لکه‌های زرد، نارنجی و سفید است. جهش‌های رنگی زیادی در عروس هلندی وجود دارد و در رنگ‌هایی مثل خاکستری، سفید (آلبینو^۱)، زرد (لوتینو^۲)، صورتی سفید، ابلق، مرواریدی، زرد مایل به سبز و گل باقالی آهویی می‌باشد.

تفاوت ظاهری جنس نر با ماده

عروس هلندی نر، پیشانی زرد رنگ دارد و گلو، گونه و تاج او با لکه‌های نارنجی رنگ پوشانده شده است. عروس هلندی ماده دارای رنگ زرد کم رنگ‌تری است و در زیر بال‌ها یک الگوی خطی شکل دارد. نرها در زیر بال‌های خود لکه‌های سیاه مشخصی دارند. تا ۶ ماهگی، رنگ آمیزی پرنده نر شبیه به رنگ آمیزی پرنده ماده است و در سطح رویی بال‌ها خطوط زرد یا سفیدی مشخص است.

رژیم غذایی

عروس هلندی آزاد از دانه‌ها، غلات، توت‌ها و دیگر میوه‌ها تغذیه می‌کند. پرندگان اهلی شده که در قفس زندگی می‌کنند، رژیم غذایی متفاوتی دارند تا احتمال چاقی آن‌ها به دلیل کمبود تحرک کاهش یابد. از آنجایی که طوطی‌سانان قبل از مصرف دانه‌ها، پوست آن‌ها را می‌گیرند، نیازی به ارائه دانه‌های بدون پوست (پوست‌گیری شده) به پرنده نیست. حتی در برخی موارد اگر دانه پوست‌گیری شده به پرنده داده شود ممکن است دچار پُرخوری و خفگی شود. تمام رژیم‌های غذایی بر پایه دانه از لحاظ پروتئین، ویتامین و مواد معدنی از جمله کلسیم و ویتامین A کمبود دارند.

^۱ Albino

^۲ Lutino

پرورش

برای حفظ کیفیت طبیعی پوست یا پر و همچنین برای تمیزی پرها، باید حمام یا دوش برای پرنده فراهم شود. اندازه قفس باید حداقل ۵۰ - ۶۰ سانتی متر باشد. قطر نشیمنگاه یا زیرپایی پرنده باید تقریباً $1/6$ تا $3/8$ سانتی متر باشد. حداقل از دو زیرپایی که به اندازه کافی دور از هم قرار داده شده‌اند، استفاده شود تا عروس هلندی بتواند بین آن‌ها پرواز کند یا بپرد. استفاده از نشیمنگاه‌هایی که دارای روکش‌هایی با اثر سایشی زیاد بر پای پرنده هستند، توصیه نمی‌شوند. فاصله بین میله‌های قفس $1/3$ تا $1/9$ سانتی متر توصیه می‌شود.

رفتار

عروس هلندی‌ها پرنده‌گانی اجتماعی هستند. این پرندگان ممکن است دچار ترس‌های شبانه شوند که معمولاً در این حالت پرنده با ترس و وحشت زیادی در اطراف قفس خود می‌پرد. جست و جو برای غذا بخش مهمی از فعالیت طبیعی انواع طوطی‌ها است. پرندگان خانگی را باید برای بازی و جست و جوی غذا تشویق کرد و آموزش داد.

مقادیر طبیعی فیزیولوژیک

در جدول ۱ مقادیر مهم و طبیعی فیزیولوژیکی عروس هلندی نشان داده شده است. این مقادیر کمک می‌کنند تا بدون مراجعه به بخش‌های مختلف کتاب، اطلاعات ضروری را به دست آورید. بدیهی است که این فراسنجه‌های فیزیولوژیکی با تغییرات سنی، اندازه بدن، وزن بدن و حتی تغییرات روزانه، متفاوت است. بنابراین تمام این ملاحظات تا حد زیادی در نظر گرفته شده و اعداد در بازه‌های مشخص ذکر شده است.

جدول ۱ مقادیر طبیعی فیزیولوژیک		
عنوان	مقادیر	توضیحات
ضربان قلب در حال استراحت (ضربان در دقیقه)	تقریباً ۲۰۶	-
تنفس (نفس در دقیقه)	۵۰-۴۰	
دما (متوسط)*	تقریباً $41/8$ درجه سانتی گراد	میانگین $41/6$ درجه سانتی گراد
وزن بدن (گرم)	۸۰-۱۲۵	میانگین ۹۰
طول عمر (سال)	۱۲-۱۵	تا ۲۵ سال هم گزارش شده است
بلوغ جنسی (ماه)	۶-۱۲	
سن از شیرگیری (روز)	۴۷-۵۲	جوجه‌هایی که بدون والدین تغذیه می‌کنند
پر درآوری (روز)	۳۲-۳۸	
جوجه‌کشی (روز)	۱۹-۲۱	هر دو جنس نر و ماده در جوجه‌کشی تخم‌ها نقش دارند
تعداد تخم گذاشته شده در هر دوره کلاچ	۳-۸	میانگین ۵
مقدار مصرف آب (میانگین)	$13/6$ میلی لیتر در روز	تفاوت قابل توجهی بین هر پرنده وجود دارد
دمای محیط هدف	شبیه به محیط طبیعی	درجه حرارت خانگی به میزان ۷۰-۸۰ درجه فارنهایت (۲۱-۲۷ درجه سانتی‌گراد) قابل قبول است، البته پرندگان سالم دمای کم‌تر و بیش‌تر از این را هم می‌توانند تحمل کنند.

* یک آزمایش معمول پرندگان که شامل اندازه‌گیری دمای بدن نمی‌شود.

آناتومی و فیزیولوژی

بدن عروس هلندی اساساً خیلی شبیه به پستانداران می‌باشد. هر دو دارای پوست، استخوان، عضلات، اندام‌های حسی و تنفسی، قلب و عروق، دستگاه گوارش، اعصاب و اندام‌های دیگر که از نظر فعالیت تفاوت‌هایی دارد.

پوست عروس هلندی

به علت وجود پر، پوست پرند‌ها به سختی قابل رویت می‌باشد. شما می‌توانید پوست قسمت‌های پا، فلس پنجه‌ها و منقار را مشاهده نمایید. پرندگان به علت این که غدد ترشح عرق در بدن ندارند بدنشان عرق نمی‌کند، بنابراین جهت خنک نگه داشتن بدن در هنگام گرما، بال‌های خود را باز می‌کنند و با دهان باز نفس می‌کشند. شما می‌توانید در یک روز گرم آشفته‌گی پرند خود را مشاهده نمائید. توجه داشته باشید زمانی که احساس کردید پرند شما گرم‌زده شده است با دامپزشک پرندگان تماس بگیرید.

استخوان بندی عروس هلندی

می‌دانستید برخی از استخوان‌های پرند شما توخالی هستند؟ این مسئله کمک می‌کند که پرند بتواند به راحتی پرواز نماید. اما در عین حال این استخوان‌های توخالی بیشتر در معرض شکستگی وجود دارند. به همین دلیل شما باید دقت و توجه خود را در عدم برخورد عروس هلندی با موانع، بیشتر کنید. در بعضی از استخوان‌های پرندگان کیسه‌های هوایی وجود دارد که به آن استخوان پنوماتیک^۳ گفته می‌شود که به خنک شدن بدن پرند هم کمک می‌نماید. گردن طوطی‌سانانی مثل عروس هلندی بین ۱۰ تا ۱۲ مهره دارد، در مقایسه با آن گردن انسان ۷ مهره دارد. این امر کمک می‌کند طوطی‌ها بتوانند سر خود را به صورت ۱۸۰ درجه بچرخانند و لکه‌های پشت بدن را دیده و تمیز نمایند و یا در هنگام شکار شدن از پرندگان وحشی فرار کنند. در فصل تولیدمثل استخوان‌های پرند شروع به کلسیم‌سازی می‌کنند تا به ایجاد پوسته تخم کمک نمایند. یک پرند ماده می‌تواند تا بیشتر از ۲۰ درصد از وزن بدنش کلسیم تولید کند و در دیگر فصل‌های سال به ذخیره سازی کلسیم پردازد.

سیستم تنفسی عروس هلندی

سیستم تنفسی پرندگان بسیار پیشرفته و کارآمد می‌باشد و تفاوت‌های قابل توجهی با سیستم تنفسی انسان دارند. هوا از طریق سوراخ‌های بینی وارد و پس از عبور از سینوس‌ها به حلق راه پیدا می‌کند. هوا قبل از این که به دستگاه تنفسی راه پیدا کند. از طریق شکافی که در سقف دهان پرند جای دارد تصفیه و گرم می‌شود. پس از عبور هوا از این شکاف از طریق حنجره و نای گذشته و به جعبه صوتی^۴ می‌رسد. پرندگان مثل انسان‌ها تارهای صوتی ندارند، اما ارتعاشات غشاء جعبه صوتی همان صدایی است که از پرندگان شنیده می‌شود. هوای جعبه صوتی به نایژه^۵ و ریه‌ها گسترش می‌یابد. حجم و

^۳ Pneumatic

^۴ Syrinx

^۵ Bronchus

ظرفیت ریه‌ها در انواع پرندگان ثابت نمی‌باشد. حجم ریه آن‌ها برخلاف ریه پستانداران در جریان دم و بازدم تغییر نمی‌کند. تبدلات گازی در ریه‌ها انجام می‌شود (در کیسه‌های هوایی صورت می‌گیرد).

سیستم عصبی عروس هلندی

سیستم عصبی عروس هلندی بسیار شبیه به انسان می‌باشد. هر دو رشته از مغز و نخاع و اعصاب بی‌شماری که در سرتاسر بدن پرنده وجود دارد جهت انتقال پیام به مغز استفاده می‌نمایند. البته سیستم عصبی عروس هلندی در مقابل کمبود ویتامین‌ها بسیار حساس می‌باشد.

سیستم قلب و عروق عروس هلندی

همراه با دستگاه تنفسی، سیستم قلبی-عروقی، اکسیژن و مواد مغذی را از طریق خون به سراسر بدن پرنده می‌رساند. جریان خون در عروس هلندی‌ها از پاها، دستگاه تناسلی و روده‌ها عبور کرده و از طریق کلیه به قلب برگشت داده می‌شود.

دستگاه گوارش عروس هلندی

پرندگان برای تولید انرژی مورد نیاز بدن به غذا احتیاج دارند. پرندگان از طریق مواد غذایی که وارد دستگاه گوارش‌شان می‌شود، تولید انرژی می‌کنند. اولین قسمت دستگاه گوارش عروسی هلندی منقار است. به دلیل این که عروس هلندی در وهله اول از دانه‌ها و سپس از دیگر مواد غذایی تغذیه می‌نماید، ساختار منقار به این شکل توسعه یافته است. اگر از نزدیک به زیر نوک بالا نگاه کنید یک شیار وجود دارد که عروس هلندی می‌تواند دانه‌ها را در آن جای دهد، آن‌ها را بشکافد و به مغز دانه برسد. طوطی‌سانان در طول منقار خود بزاق ندارند و فقط غذا از آن عبور می‌کند. بعد از دهان به مری می‌رسد. مری جایی است که مواد غذایی مرطوب می‌شوند و سپس به چینه‌دان می‌رسد، محلی که رطوبت بیشتری وجود دارد. بعد از چینه‌دان، سنگدان وجود دارد. بین چینه‌دان و سنگدان شیره‌های گوارشی به غذا اضافه می‌شود. غذا در سنگدان به قطعات کوچک‌تری تبدیل می‌گردد. مواد غذایی به سمت روده کوچک حرکت می‌کنند. مواد مغذی از طریق روده کوچک جذب می‌شوند و مابقی موادی که اضافه می‌باشد به روده بزرگ می‌رسد و در آن‌جا از طریق کلوآک^۶ دفع می‌شود. کل این فرآیند از زمانی که غذا از دهان وارد بدن و طریق کلوآک دفع می‌شود، چند ساعت می‌باشد. طی هر بار دفع فضولات ادرار هم همراه با مدفوع دفع می‌شود. برخلاف پستانداران، پرندگان مثانه یا میزراه ندارند.

پرهای عروس هلندی

پرندگان تنها جانورانی هستند که دارای پر و بال می‌باشند. این پر و بال هم در زمان پرواز و هم در برابر هوای گرم و سرد از آن‌ها محافظت می‌نماید و یا به پرنده در هنگام دور کردن و ترساندن شکارچیان کمک می‌کند. رنگ پر از رنگ دانه‌ها در لایه خارجی و در ساختار داخلی پر تعیین می‌شود. همه گونه‌های طوطی از رنگی که در طبیعت بودند نشأت می‌گیرند. معمولاً در سیستم قفسی رنگ پرها تغییر و جهش پیدا می‌کند. در طبیعت هم پرندگان می‌توانند جهش رنگی پیدا کنند،

^۶ Cloaca

اما به دلیل این که با بقیه افراد گروه متفاوت می‌شوند، به راحتی توسط شکارچیان مورد حمله قرار می‌گیرند و از بین می‌روند. ولی در قفس شانس بقای بیشتری دارند. این تغییر رنگ‌ها و جهش‌های ژنتیکی بیشتر در عروس هلندی، مرغ عشق و طوطی‌های دم دراز دیده می‌شود.

پرهای پروازی پرنده را می‌توان به دو نوع تقسیم کرد:

۱. پرهای اولیه که بزرگ می‌باشند و پرنده را به سمت جلو هدایت می‌نمایند.

۲. پرهای ثانویه که در داخل بال قرار دارند و در حالت پرواز به پرنده کمک می‌کنند.

پرهای اولیه و ثانویه هر کدام به صورت مستقل می‌توانند کار کنند، پرهای دم پرنده نیز در حالت پرواز می‌توانند نقش سکان و هم ترمز را ایفا کنند. عروس هلندی برای سالم نگه داشتن پرهای خود بیشتر طول روز را مشغول آراستن آن‌ها می‌باشد. ممکن است بارها دیده شود، پرنده از انتهای دم خود به سمت بالا پرها را تمیز می‌کند که این یک رفتار طبیعی است. در انتهای دم پرندگان غده‌ای وجود دارد که روغنی می‌باشد، این روغن به جلوگیری از بیماری و ضد آب بودن پرهای پرنده کمک مفیدی می‌کند. گاهی اوقات امکان دارد خط و یا سوراخ‌هایی در پرهای عروس هلندی مشاهده شود. این سوراخ‌ها یا خط‌ها در نتیجه وجود استرس پدیدار می‌شود، که نیاز به بررسی دارد.

دیگر ویژگی‌های آناتومی دسته طوطی‌ها شامل موارد زیر است:

- سینوس بینی^۷ راست و چپ در این پرندگان ارتباط دارد.
- مفصل کرانیوفاسیال^۸ منقار یک مفصل سینویال^۹ است.
- سکوم ندارند.
- اغلب کیسه صفرا ندارند.
- دارای پای زیگوداکسیل^{۱۰}: دو انگشت به عقب و دو انگشت به جلو دارند.

مه‌ار پرنده

با نگاه داشتن سر پرنده بین انگشت اشاره و انگشت میانی، می‌توان عروس هلندی را مه‌ار کرد و با کف دست و انگشت شست و انگشت کوچک بدن پرنده را گرفت.

^۷ Paranasal sinuses

^۸ Craniofacial hinge

^۹ synovial joint

^{۱۰} Zygodactyl Foot

خون گیری

از یک سوزن ۲۷ میلی متری و سرنگ ۱ تا ۳ میلی لیتری برای گرفتن خون از سیاهرگ جگولار راست استفاده شود. جمع آوری خون تا حداکثر ۱٪ وزن بدن در پرنده سالم قابل قبول است.

پیشگیری های پزشکی

- داشتن یک سابقه کامل از پرنده لازم است و سالانه باید معاینه فیزیکی کامل انجام شود. داده های پایه با آزمایش های بالینی منظم (شمارش کامل خون، الکتروفورز پروتئین^{۱۱} و بیوشیمی پلاسما^{۱۲}) ایجاد شود.
- اطمینان داشتن از تغذیه و نوع پرورش صحیح.
- قرنطینه کردن پرندگان تازه خریداری شده.
- آزمایش دیگری برای تشخیص بیماری ها براساس سابقه بیماری و یافته های معاینه فیزیکی انجام شود: ویروس پولیوما^{۱۳} پرندگان^{۱۳}، پسیتاکوزیس^{۱۴} یا تب طوطی سانان
- تعیین منشاء و تاریخچه پرندگان بیمار جدید تعیین شود تا از گسترش بیشتر بیماری جلوگیری گردد.

تزریقات

انواع تزریقات در عروس هلندی به سه نوع تزریق عضلانی^{۱۵} (IM)، تزریق زیرجلدی^{۱۶} (SQ) و تزریق وریدی^{۱۷} تقسیم می شود (جدول ۲). هنگام خون گیری باید پرنده را به طور کامل مهار نمود تا از هرگونه ایجاد کبودی در عضلات، ایجاد آبسه ها و آسیب های دیگر جلوگیری شود.

جدول ۲ مشخصات انواع تزریقات در عروس هلندی		
روش تزریق	مزایا	محل تزریق
عضلانی	روش ایمن و دقیق، تزریق در وسط توده عضلانی انجام شود	محل ایده آل تزریق: توده عضلانی سینه
زیرجلدی	حجم زیادی می تواند تزریق شود، جذب ضعیفی دارد.	محل تزریق: کشاله ران و یا روی ران
داخل وریدی	اثرگذاری سریع تر، ایمنی پایین	معمولاً سیاهرگ جگولار راست یا رگ بازویی مورد استفاده قرار می گیرد. گزینه جایگزین: رگ متاتارس سطحی ^{۱۸} .

^{۱۱} Protein Electrophoresis

^{۱۲} Biochemistries

^{۱۳} Avian Polyoma Virus

^{۱۴} Psittacosis

^{۱۵} Intramuscular

^{۱۶} Subcutaneous

^{۱۷} Intravenous

^{۱۸} superficial metatarsal

شرایط پزشکی مهم

عروس هلندی، مانند اغلب پرندگان بیماری خود را پنهان می کند تا از خطر شکارچیان در امان باشد. اما با مشاهده روزانه و مرتب پرنده، رفتار عادی از رفتارهای غیر عادی (در زمان بیماری) قابل تشخیص است. در جدول ۳ فهرستی از برخی شرایط مهم پزشکی آورده شده است، که نیاز به مراقبت‌های سریع دارد.

جدول ۳ برخی شرایط پزشکی مهم در عروس هلندی	
بیماری‌های عفونی	بیماری‌های غیر عفونی
کلامیدیوزیس ^{۱۹} پرندگان	کاندیدیازیس ^{۲۰}
ژیاردیازیس ^{۲۱}	کیست پر ^{۲۲}
-	تخم‌گذاری مزمن، گیر کردن تخم، سخت‌زایی و سایر مشکلات تولیدمثلی
*عروس هلندی لوتینو بیشتر در معرض خطرات بهداشتی قرار دارد.	

تشخیص تفاوت بین عروس هلندی و طوطی

عروس هلندی‌ها و طوطی‌ها هم در ظاهر و هم در رفتار، پرندگان بسیار متفاوتی هستند. اگر شما نیاز دارید که تفاوت بین عروس هلندی و طوطی را تشخیص بدهید، انجام این کار نسبتاً آسان است. ابتدا ظاهر فیزیکی پرنده را بررسی کنید. اما اگر هنوز مطمئن نیستید، رفتار او را نیز در نظر بگیرید.



تفاوت‌های ظاهری عروس هلندی و طوطی

^{۱۹} Chlamydiosis

^{۲۰} Candidiasis

^{۲۱} Giardiasis

^{۲۲} Feather cysts

روش اول

با توجه به ظاهر

به اندازه پرنده توجه کنید. ابتدا اندازه پرندگان را در نظر بگیرید. عروس هلندی‌ها عموماً بسیار کوچک‌تر از طوطی‌ها هستند. از آن‌جا که طوطی‌ها انواع مختلفی دارند، بنابراین اندازه‌های مختلفی هم دارند، اما قد آن‌ها می‌تواند تا ۶۳ سانتی‌متر رشد کند. برعکس، قد عروس هلندی‌ها معمولاً ۳۳ تا ۳۵ سانتی‌متر رشد می‌کند. اگر با یک پرنده کوچک‌تر سر و کار دارید، آن پرنده احتمالاً یک عروس هلندی است. با این حال، ممکن است یک طوطی کوچک باشد که هنوز کاملاً رشد نکرده است. بنابراین فقط به اندازه‌گیری پرنده خود تکیه نکنید. به جنبه‌های دیگر ظاهر پرنده دقت کنید تا مشخص شود که آیا یک طوطی است یا یک عروس هلندی است.

به رنگ آمیزی پرنده توجه کنید. عروس هلندی‌ها و طوطی‌ها از نظر رنگ نیز متفاوت هستند. الگوهای رنگ پرنده را بررسی کنید تا متوجه شوید که با یک طوطی سر و کار دارید یا یک عروس هلندی. رنگ‌های طوطی تا حدودی از نظر گونه‌ای متفاوت هستند، با این حال، تقریباً تمام طوطی‌ها بدنی با رنگ یک‌پارچه دارند (شکل ۱-۳) و گاهی در قسمت‌های مختلف بدن لکه‌های کوچکی از رنگ‌های مختلف وجود دارد. اغلب اوقات رنگ اصلی طوطی سیاه یا سفید خواهد بود. رنگ اصلی بدن تعدادی از نژادهای طوطی ممکن است صورتی یا خاکستری باشد. اگر شما با یک پرنده یک رنگ حتی غیر از رنگ‌های ذکر شده سر و کار دارید، به احتمال زیاد این پرنده یک طوطی است. عروس هلندی‌ها در ظاهر بسیار رنگین‌تر هستند. در طبیعت عروس هلندی به رنگ خاکستری با لکه‌های سفید روی بال‌ها و لکه‌های زرد و سبز روی دمشان دیده می‌شوند. عروس هلندی‌هایی که در سیستم قفسی پرورش می‌یابند، رنگ‌های متنوعی دارند که در طبیعت وجود ندارند و در تمام بدن خود لکه‌های قرمز، قهوه‌ای و زرد دارند. یک پرنده کوچک‌تر و رنگارنگ به احتمال زیاد یک عروس هلندی است.



یک طوطی با بدنی به رنگ سفید یکپارچه

دم را بررسی کنید. همچنین شکل دم عروس هلندی‌ها خاص و متفاوت است. اگر شما هنوز از عروس هلندی بودن یا طوطی بودن پرنده مطمئن نیستید، این روش ممکن است به شما کمک کند تا متوجه شوید. دم عروس هلندی بسیار بلند است و تقریباً نیمی از طول پرنده را تشکیل می‌دهد. وقتی یک عروس هلندی پرواز می‌کند، دمش مثل یک بادبزن باز می‌شود.



رنگ متفاوت بدن عروس هلندی‌ها با یکدیگر

روش دوم

رفتارشناسی

به صداهایی که پرنده ایجاد می‌کند، گوش دهید. از نظر رفتار، صداهایی که یک پرنده ایجاد می‌کند، می‌تواند به شما کمک کند تا یک عروس هلندی را از طوطی تمایز دهید. به صدایی که پرنده ایجاد می‌کند، توجه کنید. طوطی‌ها عموماً پر سر و صداتر هستند و ممکن است کلماتی که شما زیاد به کار می‌برید را تکرار کنند. عروس هلندی‌ها صدای صاف‌تر و ملایم‌تری دارند و صدایی گریه‌مانند دارند. آن‌ها بیشتر تمایل دارند که صداهای پرنده‌مانند (مثل انواع سوت) را تولید کنند. وقتی آن‌ها صحبت می‌کنند، درک صدای آن‌ها اغلب سخت‌تر از درک صدای یک طوطی است.

رفتارها و نیازهای اجتماعی را در نظر بگیرید. از نظر نیازهای اجتماعی، عروس هلندی و طوطی بسیار متفاوت هستند. بین این دو پرنده، طوطی بسیار اجتماعی‌تر است. آن‌ها برای بیرون رفتن از قفس و گذراندن وقت با صاحبانشان به زمان زیادی نیاز دارند و اگر مدت زیادی به حال خود رها شوند ممکن است دچار استرس شوند. یک طوطی به‌طور آشکار نسبت به صاحبش مهربان خواهد بود و می‌خواهد که از نظر فیزیکی بسیار نزدیک او باشد. عروس هلندی‌ها، در حالی که با انسان‌ها دوست هستند، اما نیازها و رفتارهای اجتماعی کم‌تری دارند. آن‌ها مشکلی با تنها بودن به مدت طولانی‌تر ندارند.

بینید پرنده صداهای خانگی را تقلید می کند یا خیر. هم طوطی ها و هم عروس هلندی ها می توانند صداهای خانگی را تقلید کنند، مانند صدای ماشین های بیرون از خانه و یا صدای زنگ تلفن. با این حال، احتمال انجام این کار توسط عروس هلندی ها بیشتر است. درست است که هر دو پرنده از صداها تقلید می کنند، اما ابتدا عوامل دیگر را برای تشخیص تمایز بین طوطی و عروس هلندی در نظر بگیرید.

پازل هایی در اختیار پرندگان قرار بدهید. بررسی ها نشان می دهد که طوطی ها از پازل ها لذت می برند. پازل ها، اسباب بازی هایی هستند که یک پرنده برای به اتمام رساندن باید نوعی ابتکار به خرج دهد. طوطی ها ممکن است بیشتر از عروس هلندی ها به پازل علاقه مند باشند. با این حال، مانند تقلید از صداهای خانگی، این بهترین روش شناسایی نیست. ابتدا، صدا و نیازهای اجتماعی یک پرنده را در نظر بگیرید.

تشخیص جنسیت عروس هلندی

قدم اول

شناسایی جنسیت عروس هلندی با استفاده از ویژگی های فیزیکی

صبر کنید تا پرنده به زمان پرریزی بلوغ برسد. عروس هلندی های نر و ماده در سنین جوانی شبیه هم به نظر می رسند. پس از گذشت شش تا نه ماه، پرنده برای اولین بار دچار پرریزی می شود و یک پوشش از پرهای جدید ایجاد می شود که به طور معمول رنگین تر و تنوع بیشتری از قبل دارد و تفاوت آن بین دو جنس مشخص خواهد بود.

نکته: پوشش مات و یا رنگ های کم رنگ می تواند نشانه تغذیه ضعیف باشد، هر چند گاهی اوقات تنها چند خال در رشد و نمو پرهای کامل و جدید پرنده بالغ ایجاد می شود.

نکته: لانه تخم گذاری برای پرندگان جوان فراهم نکنید چون این امر می تواند تخم گذاری و یا جفت گیری زود هنگام را تحریک کند که به پرنده ماده آسیب می رساند.

بررسی کنید که آیا عروس هلندی دارای پرهای استاندارد است یا خیر. عروس هلندی های خالص و بدون تلاقی، بدن های خاکستری با سر زرد و دایره های نارنجی رنگ روی گونه های خود دارند. این موارد را می توان با استفاده از مراحل زیر شناسایی کرد. اگر عروس هلندی شما با این توصیفات تطابق ندارد، اجداد آن برای تولید پرهای غیر خالص پرورش داده شده اند و شما چالش بزرگتری پیش روی خود دارید. چند ویژگی شناسایی برای این نژادها در زیر ذکر شده اند اما اغلب باید بر نشانه های رفتاری تکیه کنید.

دم را از نزدیک بررسی کنید. در نژادهای عروس هلندی معمولی خاکستری، ماده های بالغ (و تمام نابالغان) نشانه هایی در زیر پرهای دم دارند. این پرنده ها اغلب نوارهای افقی به صورت متناوب خاکستری یا خاکستری تیره یا سفید و یا خاکستری یا زرد هستند، اما برخی از ماده ها دارای نقاط یا الگوی نامنظم در زمینه رنگ خاکستری هستند. اگر چیزی

نمی‌بینید، عروس هلندی را بالا بگیرید تا دم آن در مقابل نور قرار گیرد و از نزدیک بررسی کنید. اگر هنوز هم هیچ علامتی نمی‌بینید، احتمالاً این عروس هلندی نر است.

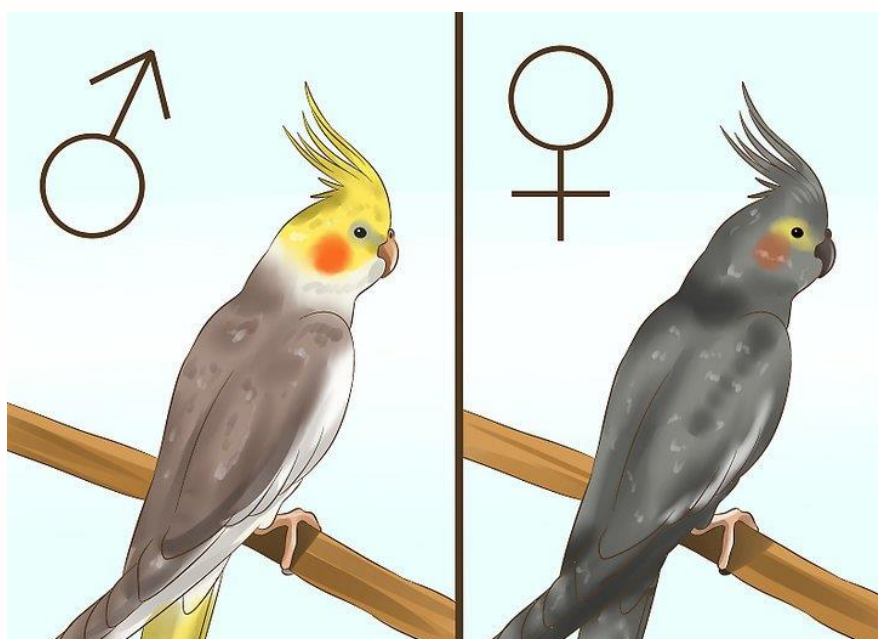
نکته: جنسیت نژادهای لوتینو، یا پرندگان سفید و زرد کم‌رنگ که هنوز حلقه‌های دایره‌ای روی گونه ندارند را می‌توان توسط نقاط زرد زیر بال‌ها و علامت‌های زرد زیر دم مشخص کرد. ممکن است لازم باشد از یک نور چراغ برای دیدن آن‌ها استفاده کنید.

صورت پرنده‌ها را با هم مقایسه کنید. در نژاد عروس هلندی معمولی خاکستری، پرنده نر معمولاً پرهایی در صورت دارد، با لکه‌های نارنجی روشن که روی صورت زرد روشن آن‌ها برجسته شده‌اند. صورت پرنده ماده نقاط نارنجی روشن‌تری دارد که عموماً روی زمینه زرد یا خاکستری کم‌رنگ‌تری قرار دارد.

نکته: در برخی نژادها، تنها در نرها پس از پرریزی، زردی صورت رشد و توسعه می‌یابد، درحالی که پرنده ماده صورت خاکستری یا قهوه‌ای خود را به همان شکل زمان نابالگی حفظ می‌کند.

نکته: عروس هلندی‌های تلاقی یافته صورت سفید و بدن غیر سفید دارند و گاهی اوقات هیچگونه لکه گونه‌ای روی صورت نرها وجود ندارد و ماده‌ها نقاط کم‌رنگی روی گونه دارند که با پره‌های بدن مطابقت دارد.

پره‌های بدن را مقایسه کنید. در نرهای نژاد عروس هلندی با بدن خاکستری رنگ، خاکستری تیره‌تر و در ماده‌ها رنگ خاکستری روشن‌تر است. این یکی از روش‌های کم‌تر قابل اعتماد است اما ممکن است به تایید آزمایش‌های قبلی کمک کند. گونه‌های با پره‌های غیر خاکستری به ندرت به این روش قابل شناسایی هستند.



تفاوت رنگ خاکستری بین جنس نر و ماده

نکته: در برخی نژادها، جنس ماده لکه‌های زرد کم‌رنگی در زیر بال‌ها دارند.

نکته: در عروس هلندی‌های نژاد صدفی که نقاط سفید روی بدن غیر سفید دارند، جنس نر این نقاط صدفی را بعد از اولین پر ریزی از دست می‌دهد، در حالی که جنس ماده آن‌ها را حفظ می‌کند.

از دامپزشک کمک بخواهید. آخرین آزمایشی که بر پایه آناتومی فیزیکی است، تنها باید توسط یک دامپزشک انجام شود. افراد بی‌تجربه ممکن است در طول این آموزش به‌طور جدی به عروس هلندی آسیب بزنند و بعید است که بتوانند تفاوت را تشخیص دهند. از دامپزشک بخواهید که جنسیت عروس هلندی شما را تشخیص دهید و احتمالاً شکل استخوان لگن را که در جنس ماده گسترده‌تر است، بررسی خواهد کرد. حتی این هم یک روش کاملاً قابل‌اعتماد نیست چون تفاوت‌های زیادی بین پرنده‌ها وجود دارد.

نکته: هر چه سن عروس هلندی بیشتر باشد، احتمال این که این روش درست باشد بیشتر است، به خصوص اگر پرنده قبلاً تخم هم گذاشته باشد.

نکته: اگر می‌خواهید کاملاً مطمئن شوید، آزمایش DNA انجام دهید.

قدم دوم

تشخیص جنسیت با توجه به رفتار عروس هلندی

به صحبت کردن پرنده توجه کنید. با این که این مورد یک قانون کلی نیست، اما یک عروس هلندی که حرف زدن یاد می‌گیرد معمولاً یک پرنده نر است. توجه به این که آیا عبارات را یاد می‌گیرند یا خیر، نیز مهم است. نرها تمایل بیشتری به ایجاد صدا و آوا دارند و زمان بیشتری را صرف سوت زدن می‌کنند، در حالی که ماده‌ها ساکت‌تر هستند و اغلب جیغ می‌زنند یا صدای هیس ایجاد می‌کنند.

یک آینه در اختیار پرنده بگذارید. عروس هلندی‌های نر زمان زیادی را در مقابل آینه به خرامیدن، صدا زدن و یا جست و جو صرف می‌کنند. اگر پرنده شما علاقه خود را به سرعت از دست بدهد، به احتمال زیاد این پرنده ماده است.

رفتارهای عاشقانه پرنده نر را در نظر بگیرید. عروس هلندی‌های نر عموماً پرنده‌هایی هستند که به‌طور فعال سعی در جلب شریک ماده خود دارند، اما گاهی اوقات این رفتارها را حتی بدون حضور پرنده دیگری هم از خود نشان می‌دهند. رفتارهایی مانند:

- برای جلب توجه جنس ماده منقار خود را محکم به اشیاء می‌کوبد و ایجاد صدا می‌کند.
- به هنگام ضربه زدن با منقار یا سوت زدن، حرکاتی مثل پرش و یا حرکات سریع سر را نیز انجام می‌دهد.
- نوک بال‌ها را بالا می‌برد و از بدن جدا می‌کند و زمانی که از پشت دیده می‌شود شکل قلب را تشکیل می‌دهد.

رفتارهای عاشقانه پرنده ماده را در نظر بگیرید. ماده‌ها معمولاً فعالیت کمتری دارند و کمتر منجر به ایجاد رابطه و یا جفت‌گیری می‌شوند و معمولاً این رفتارها را نشان نمی‌دهند مگر این که یک نر حضور داشته باشد. رفتارهایی مانند:

- در حالی که روی زیرپایی نشسته است، جیرجیر می‌کند و دمش را بالا می‌برد.
- تلاش می‌کند تا به عروس هلندی نری که با او ارتباط دارد غذا بدهد و یا سعی دارد با او ارتباط بیشتری برقرار کند.

به روش‌های استمناء پرنده توجه کنید. بیشتر صاحبان پرندگان با این تجربه مواجه شدند که پرنده مقعد خود را به زیرپایی، اشیاء و یا حتی دست صاحب خود می‌مالد. برخی پرندگان این کار را به صورت روزانه و یا حتی بیشتر انجام می‌دهند. این نوع عادت به استمناء بیشتر در پرنده نر دیده می‌شود اما استنهایایی نیز وجود دارد.

نکته: استمناء در پرنده ماده می‌تواند مشابه نر باشد، اما همچنین می‌تواند شامل درگیر شدن با یک جسم باشد و در برابر یک شی با دم بالا و بدن خمیده به جلو قرار بگیرد.



استمناء در پرنده نر عموماً شامل فرو بردن شیء در مقعد خود و یا ایستادن بر روی آن شیء و مالیدن آن بر مقعد است.

تخم‌گذاری پرنده را بررسی کنید. جای تعجب نیست که فقط ماده‌ها تخم می‌گذارند، اما اگر یک تخم را در یک قفس با چند پرنده پیدا کنید، این کار به شما کمک نخواهد کرد. اگر می‌خواهید از جنسیت یک پرنده مطمئن شوید، برای هر پرنده یک قفس جداگانه و لانه تخم‌گذاری فراهم کنید، یا یک دوربین فیلم‌برداری را در لانه تخم‌گذاری قرار دهید تا رفتار عروس هلندی را به دقت ثبت کنید. در جدول ۴ می‌توانید مجموعه‌ای از مشخصه‌های پرنده نر و ماده را مشاهده کنید.

نکته: لانه تخم‌گذاری را نباید در اختیار ماده‌هایی که کم‌تر از ۱۸ ماه سن دارند، بگذارید. چون تخم‌گذاری اغلب باعث مشکلات جدی سلامتی در پرندگان جوان می‌شود.

نکته: برداشتن تخم، تخم‌گذاری بیشتر را تحریک می‌کند.

نکته: به خاطر داشته باشید که تخم ممکن است بارور شود اگر چه در آن مورد، فعالیت جفت‌گیری بین دو پرنده باید آشکار باشد.

جدول ۴ مقایسه جنسیت نر و ماده در عروس هلندی		
مشخصه	نر	ماده
بررسی دم پرنده	هیچ علامت یا لکه‌ای در زیر پره‌های دم وجود ندارد.	لکه‌های رنگی به شکل افقی (خاکستری و خاکستری تیره یا خاکستری و سفید یا زرد و خاکستری) یا لکه‌هایی در قسمت زیرین پره‌های دم وجود دارد.
بررسی صورت پرنده	لکه‌های نارنجی روشن روی صورت زرد روشن دیده می‌شود.	لکه‌های نارنجی روشن‌تر از نرها روی صورت زرد تیره یا صورت خاکستری دیده می‌شود.
بررسی پره‌های روی بدن پرنده	پرهایی به رنگ خاکستری تیره دارند.	پرهایی به رنگ خاکستری روشن‌تر از نرها دارند. لکه‌های زرد کم‌رنگ در زیر بال‌ها وجود دارد. در نژاد صدفی، نقاط سفید در جنس ماده وجود ندارد.
گوش دادن به صدای پرنده	صحبت می‌کنند، زیاد سوت می‌زنند.	ساکت‌تر از نرها، جیغ می‌کشند یا صدای هیس ایجاد می‌کنند.
قرار دادن آینه برای پرنده	زمان زیادی را در مقابل آینه به خرامیدن، صدا زدن و با جست و جو صرف می‌کنند.	علاقه زیادی به آینه‌ها ندارند.
بررسی رفتارهای جفت‌یابی	با صدای بلند منقار خود را به اشیاء می‌کوبند. در هنگام ضربه با منقار سوت می‌زنند، تکان می‌خورند و سر خود را می‌چرخانند. بال‌ها را بالا می‌برند از بدن دور می‌کنند و از پشت به شکل قلب به نظر می‌رسد.	حرکات زیادی انجام نمی‌دهند اما اگر نزد یک پرنده نر باشند، ممکن است روی زیرپایی بایستند، پشت خود را خم کنند و دم را بالا ببرند.
بررسی روش‌های استمنا در پرنده	درگیر شدن با یک شی؛ به طوریکه روی یک شی می‌ایستند و مقعد خود را به آن می‌مالند.	اغلب در برابر یک جسم کمر خود را خم می‌کنند و دم را بالا می‌برد.
توجه به تخم‌گذاری پرنده نکته: هر پرنده را جدا کرده و یک لانه تخم‌گذاری در اختیارش قرار دهید.	تخم نمی‌گذارند.	تخم می‌گذارند. توجه: برای جلوگیری از مشکلات سلامتی از قرار دادن لانه تخم‌گذاری برای ماده‌های زیر ۱۸ ماه خودداری کنید.
مراجعه به دامپزشک برای بررسی محیط لگن و یا انجام آزمایش DNA	محوطه لگنی کوچک‌تر	محوطه لگنی گسترده‌تر

آیا نگهداری از عروس هلندی برای من مناسب است؟

عروس هلندی یک نوع طوطی کوچک، با شخصیتی خاص است. این پرندگان اجتماعی برای اولین بار، تجربه خوبی از داشتن حیوانات خانگی را برای صاحبان خود بوجود می‌آورند، اما برای همه این طور نیست. قبل از این که تصمیم به داشتن یک عروس هلندی بگیرید، به دقت خانه و سبک زندگی خود را در نظر بگیرید تا مطمئن شوید که برای یک پرنده مناسب باشد. همچنین عروس هلندی‌ها عادات ویژه‌ای دارند که شما باید قبل از خرید آن‌ها را بدانید. اگر تصمیم به داشتن یک عروس هلندی گرفتید، یک پرنده اجتماعی، هشیار و سالم پیدا کنید که در سال‌های آینده دوست ویژه شما باشد.

قدم اول

ارزیابی سبک زندگی

مدت زمانی را که می‌توانید برای مراقبت‌های روزانه در نظر بگیرید تعیین کنید. عروس هلندی‌ها به اندازه دیگر حیوانات خانگی نیاز به نگهداری ندارند، اما این پرندگان بسیار اجتماعی هستند. از نیازهای روزانه یک عروس هلندی آگاه باشید تا بتوانید درک کنید که آن‌ها چگونه با زندگی شما سازگار خواهند شد. عروس هلندی حداقل روزی یک بار به غذا و آب تازه نیاز دارد. شما باید حداقل یک بار در روز ظرف غذا و آب را تمیز کنید. حداقل هفته‌ای یک بار باید قفس را بشوید و آن را ضدعفونی کنید. عروس هلندی‌ها حداقل به یک ساعت پرواز آزاد در اطراف خانه نیاز دارند. باید بتوانید در طول این دوره‌های تمرینی بر آن‌ها نظارت داشته باشید. شاید لازم باشد دو یا سه جلسه تمرین ده دقیقه‌ای در روز داشته باشید تا بتوانید هر چه بهتر و سریع‌تر عروس هلندی را رام کنید.

بودجه خود را محاسبه کنید. مراقبت از یک پرنده عجیب و غریب مثل یک عروس هلندی می‌تواند پر خرج باشد. قبل از این که یک عروس هلندی بخرید، مطمئن شوید که از عهده خرید قفس، اسباب‌بازی، غذا و مراقبت‌های دامپزشکی برمی‌آید. ممکن است لازم باشد برای یک قفس بین ۵۰۰ تا ۸۰۰ هزار تومان هزینه کنید. یک ویزیت دامپزشکی برای یک پرنده می‌تواند بین ۵۰ تا ۱۰۰ هزار تومان هزینه داشته باشد. و قیمت این پرنده هم نیز می‌تواند بین ۵۰۰ هزار تومان تا ۲/۵ میلیون تومان باشد.

فضای محل زندگی را بررسی کنید تا ببینید آیا به اندازه کافی بزرگ است؟ عروس هلندی‌ها فضای زیادی را برای پرسه زدن دوست دارند. آن‌ها به یک قفس فلزی بزرگ نیاز دارند که ۹۱ سانتی‌متر طول، ۴۶ سانتی‌متر عرض و ۶۱ سانتی‌متر ارتفاع داشته باشد. قبل از این که یک عروس هلندی بخرید، فضایی را در خانه خود اندازه بگیرید تا بتوانید این قفس با این ابعاد را در آن قرار دهید. عروس هلندی‌ها بسیار اجتماعی هستند، بنابراین شما باید منطقه‌ای از خانه را در نظر بگیرید که در آن قسمت فعالیت زیادی وجود داشته باشد. برای مثال، اتاق نشیمن مکانی عالی برای قرار دادن قفس است. دقت کنید قسمتی که قفس در آن قرار گرفته است خیلی به آشپزخانه شما نزدیک نباشد. بخارها و دودهای ناشی از برخی ظروف و غذاها می‌توانند باعث بیماری و یا حتی مرگ پرنده شوند. عروس هلندی‌ها دوست دارند زمانی را خارج از قفس بگذرانند. زمانی که آن‌ها خارج از قفس هستند و در خانه پرسه می‌زنند، مراقب باشید که پنجره‌ها بسته باشند،

پنکه‌های سقفی خاموش باشند و سیم‌های الکتریکی در معرض دسترسی نباشند. قفس چوبی تهیه نکنید چون عروس هلندی عادت و علاقه به جویدن میله‌ها دارد.



نمونه‌ی یک قفس مناسب و بزرگ برای عروس هلندی

سطح سر و صدا را در نظر بگیرید. عروس هلندی‌ها معمولاً پرندگان آرامی هستند، اما با این حال دوست دارند آواز بخوانند و حرف بزنند. اگر بیرون از اتاق آن‌ها باشید، ممکن است سعی کنند با صدای بلند شما را صدا کنند. اگر سر و صدا را دوست ندارید و یک خانه آرام را ترجیح می‌دهید، عروس هلندی حیوان مناسبی برای شما نمی‌باشد.

با این که عروس هلندی‌ها می‌توانند حرف زدن را یاد بگیرند اما بیشتر آن‌ها ترجیح می‌دهند که سوت بزنند. اگر صرفاً یک پرنده سخنگو می‌خواهید، بهتر است در مورد انواع دیگری از طوطی‌ها تحقیق کنید و در نظر داشته باشید که صدای عروس هلندی‌های نر بلندتر از عروس هلندی‌های ماده است.

قدم دوم

شناخت ویژگی‌های منحصر به فرد عروس هلندی‌ها

تعیین کنید که آیا می‌توانید به مدت بیست سال مالکیت این پرنده را بر عهده بگیرید یا خیر. طول عمر متوسط عروس هلندی‌ها حدود ۱۵ تا ۲۵ سال است. اگر شما برای مراقبت از این پرنده به مدت طولانی مطمئن نیستید، ممکن است بخواهید نوع دیگری پرنده با طول عمر کوتاه‌تر را انتخاب کنید.

یاد بگیرید که با عادات غذایی خاص یک عروس هلندی زندگی کنید. عروس هلندی‌ها به رژیم غذایی متنوعی نیاز دارند که شامل دانه‌های پلت، سبزیجات مانند هویج، سبزیجات برگ‌دار مانند شاهی و میوه‌هایی مانند سیب و موز می‌باشد. عروس هلندی‌ها به‌عنوان پرندگان با عادت غذایی خاص شناخته می‌شوند بنابراین لازم است زمانی را صرف پیدا کردن رژیم غذایی مناسب برای آن‌ها کنید. اگر تصمیم گرفتید که یک عروس هلندی بگیرید، سعی کنید در چند هفته اول به آن‌ها همان رژیم غذایی را بدهید که در فروشگاه یا محل پرورش مصرف می‌کرده‌اند. این کار به آن‌ها کمک خواهد کرد تا خود را با خانه جدیدشان وفق دهند.

به این فکر کنید که آیا می‌توانید با درگیری‌های شبانه پرنده کنار بیایید یا خیر. عروس هلندی‌ها ممکن است در شب وحشت کرده و شروع به سر و صدا کنند. این اتفاق زمانی رخ می‌دهد که پرنده در شب از خواب بیدار می‌شود. برخی مواقع ممکن است عروس هلندی از دست زدن شما به میله‌های قفس یا سر و صدا وحشت کند. با دقت این موارد را زیر نظر بگیرید تا موجب آزار پرنده نشوید. معمولاً وحشت شبانه پرنده با قدم زدن حیوانات یا افراد دیگری در خانه ایجاد می‌شود. ایجاد محیطی آرام و ساکت در شب می‌تواند باعث کاهش وحشت شبانه شود.

این مورد را نیز در نظر بگیرید که عروس هلندی‌ها پرندگانی همراه با خرابکاری هستند. مانند تمام طوطی‌ها، عروس هلندی‌ها نیز زمانی که غذا می‌خورند، بهم ریختگی ایجاد کرده و غذا را پخش می‌کنند و غذا را کف قفس و در ظرف آب و حتی بیرون از قفس می‌ریزند. تمیز کردن منظم قفس به شما کمک خواهد کرد، اما اگر شما به‌دنبال یک حیوان خانگی تمیز و مرتب هستید، عروس هلندی ممکن است انتخاب درستی نباشد. می‌توانید یک دامن قفس بخرید تا از ریختن مواد غذایی به خارج از قفس جلوگیری کنید و تنها دامن را باز کرده و دانه‌های ریخته شده را در سطل زباله بریزید. عروس هلندی‌ها عاشق جویدن هستند. باید دقت کنید که آن‌ها تعداد زیادی اسباب‌بازی برای جویدن داشته باشند تا وسایل خانه شما را خراب نکنند.

همچنین آنچه که خانواده شما می‌خواهند را نیز در نظر بگیرید. اگر با افراد دیگر زندگی می‌کنید، نیازهای آن‌ها را نیز در نظر بگیرید. دقت کنید که دیگران در خانواده شما نیز به اندازه خود شما از داشتن یک عروس هلندی خوشحال باشند. عروس هلندی‌ها با بچه‌ها خوب هستند. فقط باید به کودکان یاد دهید چگونه به پرنده نزدیک شوند، چگونه آن‌ها را روی انگشت خود نگه دارند و چه زمانی پرنده را تنها بگذارند. عروس هلندی‌ها می‌توانند حیوانات خانگی مناسبی برای خانواده‌هایی باشند که به سگ یا گربه آلرژی دارند.

قدم سوم

انتخاب عروس هلندی مناسب

از فروشنده سوال کنید آیا پرنده از شیر گرفته شده^{۲۳} است یا خیر. برخی از فروشگاه‌های حیوانات خانگی پرندگان کم سنی را می‌فروشند که هنوز غذای بزرگسالان را نمی‌خورند. این امر می‌تواند مشکل‌ساز باشد. یک پرنده شیرگیری نشده نمی‌تواند به‌طور مستقل غذا بخورد و ممکن است مجبور شوید به مدت چند هفته به صورت دستی به آن‌ها غذا بدهید. بنابراین قبل از خرید یک پرنده، مطمئن شوید که کاملاً از شیر گرفته شده باشد. اگر مطمئن نیستید می‌توانید مبلغی بیعانه برای پرنده پرداخت کنید و دو یا سه هفته دیگر برگردید تا آن را خریداری کنید و اگر پرنده هنوز سالم بود، می‌توانید آن را به خانه ببرید.

پرنده را در دست بگیرید تا مطمئن شوید که رام و اجتماعی است. عروس هلندی‌ها معمولاً پرندگان اجتماعی هستند. قبل از خرید، از فروشنده بخواهید که عروس هلندی را کمی در دست نگه دارید. در حالی که هر پرنده‌ای اگر شگفت‌زده شود می‌تواند گاز بگیرد اما یک عروس هلندی ایده‌آل نباید از شما بترسد. قبل از این که رفتار آن پرنده را قضاوت کنید، چند دقیقه فرصت دهید تا به شما عادت کند. انگشت خود را ثابت نگه دارید و ببینید که پرنده می‌تواند روی آن بپرد یا خیر و اگر این کار را انجام دهد نشان دهنده این است که پرنده قبلاً رام شده است. حتی اگر آن‌ها فوراً روی انگشت شما نپرند، اما وقتی که به قفس نزدیک می‌شوید به سمت شما بیایند می‌تواند نشان از اجتماعی بودن این عروس هلندی باشد. اگر پرنده فرار می‌کند، عقب می‌نشیند، یا خودش را از شما پنهان می‌کند، ممکن است خلق و خوی بدی داشته باشد.

بدن آن‌ها را معاینه کنید تا مطمئن شوید که سالم هستند. یک عروس هلندی سالم باید چشمان باز و صاف و پره‌های تمیز داشته باشد. آن‌ها باید هشیار و پر انرژی باشند. یک بررسی سریع از پرنده انجام دهید تا مطمئن شوید که او به‌طور کلی سالم است. پره‌های روی بدن باید صاف باشند. اگر پرها پریشان یا گره خورده باشند، ممکن است نشان از استرس و بیماری پرنده باشد. اگر عروس هلندی با پره‌های پوف کرده و چشمان نیمه‌بسته نشسته است به احتمال زیاد نشان از بیماری این پرنده است. منقار را بررسی کنید تا مطمئن شوید که هیچ ترک، شکاف و یا ناهمواری در آن وجود ندارد. پرنده را بلند کنید و زیر آن را بررسی کنید، که اگر مرطوب یا کثیف باشد، می‌تواند نشانه‌ای از اسهال بودن پرنده باشد. سپس پرنده را برای معاینه به نزد دامپزشک متخصص پرندگان ببرید. در عرض سه روز پس از خرید، شما باید عروس هلندی خود را به نزد یک دامپزشک متخصص پرندگان ببرید تا معاینه کاملی از سلامتی داشته باشید. پرندگان همیشه علائم بیماری را نشان نمی‌دهند، پس این معاینه در تشخیص این که آیا مشکلی وجود دارد یا نه مهم خواهد بود. قبل از خرید پرنده از فروشنده بپرسید که آیا سلامتی پرنده را تضمین می‌کند یا خیر. این کار به این معنی است که اگر ظرف چند روز آینده (معمولاً ۷ روز) آن را به نزد یک دامپزشک ببرید و مشکلی وجود داشته باشد، می‌توانید عروس هلندی خود را تعویض کنید و یا پول خود را پس بگیرید.

^{۲۳} یک اصطلاح به معنای مستقل غذا خوردن

مقدمات خرید عروس هلندی

عروس هلندی‌ها، بیش از ۱۵ سال عمر می‌کنند، خیلی مهربان هستند و شخصیت‌هایی عالی دارند. این پرندگان، موجوداتی اجتماعی هستند که از نشستن بر روی انگشت و یا روی شانه شما لذت می‌برند و می‌توانند به راحتی حرکات مختلف را یاد بگیرند و حتی صحبت کنند. قبل از این که یک حیوان خانگی را بخرید، باید به موارد زیادی توجه کنید تا مطمئن شوید که آیا آمادگی نگهداری از این حیوان خانگی جدید را دارید یا خیر و سپس این که چه نوع حیوان خانگی برای شما مناسب است.

قدم اول

آمادگی برای خرید عروس هلندی

تحقیقات مورد نیاز را انجام دهید. خرید یک عروس هلندی مسئولیت زیادی دارد و مهم است که بدانید در حال وارد شدن به چه روندی هستید. تمام پرندگان، روزانه نیاز به غذا و آب تازه دارند و قفس‌ها به‌طور مرتب باید تمیز شوند. اما عروس هلندی‌ها حیواناتی اجتماعی هستند که به تحرک روزانه و دریافت توجه از سوی صاحبانشان برای شاد و سالم ماندن نیاز دارند. دقت کنید که زمان کافی برای وقت گذراندن با عروس هلندی خود داشته باشید و همچنین خانواده شما آمادگی ورود این پرنده را داشته باشند. شاید به‌نظر شما عروس هلندی‌ها همانند قناری‌ها هستند، بلکه خب هر دو زیبا هستند و همچنین صداهای زیبایی هم دارند اما حتماً در نظر داشته باشید که عروس هلندی نیاز به وقت گذاشتن بسیار بیشتری دارد.

خود را برای هزینه‌های نگهداری عروس هلندی آماده کنید. هزینه نگهداری متوسط یک عروس هلندی حدود یک میلیون تومان در سال هست که البته بستگی به نحوه مدیریت شما دارد. اما هزینه راه‌اندازی برای قفس، غذای اولیه و تجهیزات به راحتی می‌تواند به دو میلیون تومان برسد. همچنین به یاد داشته باشید که عروس هلندی‌ها به غذاهای متنوع و اسباب‌بازی و حداقل به یک بار آزمایش دامپزشکی در سال نیاز دارند.

قفس و تجهیزات مناسب برای عروس هلندی خریداری کنید. عروس هلندی‌ها به فضای زیادی برای حرکات مختلف و تحرک لازم نیاز دارند، بنابراین شما باید یک قفس بزرگ تهیه کنید. حداقل اندازه قفس توصیه شده برای یک عروس هلندی ۶۱×۶۱×۶۱ سانتی‌متر است. درون قفس باید حداقل ۳ نشیمنگاه برای نشستن پرنده وجود داشته باشد. همچنین عروس هلندی به مواردی مثل ظروف آب و غذا، غذای مخصوص عروس هلندی، یک چراغ خواب کوچک (برای گذاشتن نزدیک قفس که باعث جلوگیری از ترس شبانه پرنده می‌شود)، حمام پرنده و اسباب‌بازی‌های مناسب نیاز دارد.

می‌توانید پرنده خود را از پناهگاه حیوانات به سرپرستی بگیرید. حیوانات دوست‌داشتنی زیادی به پناهگاه‌ها برده می‌شوند و همچنین این در مورد عروس هلندی هم صدق می‌کند چون در خیلی از موارد اولین صاحبان آن‌ها بدون

درک این که نگهداری عروس هلندی می تواند سخت باشد آن را خریداری کرده اند. به هر حال در صورتی که به خوبی مراقب این پرندگان باشید، لطف بزرگی کرده اید.

یک فروشگاه حیوانات خانگی و یا یک محل پرورش پرندگان قابل اعتماد را پیدا کنید. می توانید از کسانی که عروس هلندی یا پرندگان دیگری دارند و یا از دامپزشکان محل های معتبر، نکات لازم برای انتخاب مکان قابل اعتماد جهت خرید پرنده را سوال کنید. توجه داشته باشید که فروشنده سلامت پرنده را تضمین کند.

نکته: از فروشنده سوالات زیادی در مورد پرندگان و نحوه پرورش آن ها بپرسید. اگر فروشنده به آسانی نمی تواند به این سوالات پاسخ دهد، باید یک فروشگاه دیگر را برای خرید پرنده انتخاب کنید.

قدم دوم

انتخاب عروس هلندی مناسب

قبل از خرید پرنده، به ایده آل خود فکر کنید. اگر شما پرنده زیبایی می خواهید و کم تر به روابط دوستانه با پرنده علاقه دارید، بهتر است پرنده خود را براساس ظاهر انتخاب کنید و یا اگر به دنبال یک پرنده با روابط دوستانه و علاقه مند به بازی و حرکات مختلف هستید، شما باید پرنده را براساس خلق و خو و شخصیت اجتماعی آن انتخاب کنید.

نکته: برای انتخاب یک پرنده زیبا، باید پرنده ای سالم را با پرهایی خوش حالت و زیبا انتخاب کنید.

نکته: برای انتخاب یک پرنده با روابطی دوستانه، به دنبال پرنده ای بگردید که فعال و بازیگوش به نظر می رسد، صداها را تقلید می کند و مشتاق انجام این کارها است.

نکته: برخی از عروس هلندی های وحشی، در نهایت ممکن است رام شوند اما برخی از آن ها هرگز به انسان عادت نمی کنند، پس روی پرنده های وحشی که امیدی به رام کردن آن ها نیست حساب نکنید.

به نشانه های سلامتی پرنده توجه کنید. پرندگان سالم چشم هایی روشن و شفاف دارند. نباید هیچگونه ترشحاتی از مجاری تنفسی یا چشم های آن ها خارج شود و همچنین نباید عطسه کنند. دقت کنید پرنده دارای منقاری صاف باشد و زمانی که منقار خود را می بندد به طور یکسان و منظم روی هم قرار بگیرد، پنجه ها سالم و بدون آسیب باشند و پرها هیچگونه پوف کردگی و یا کثیفی نداشته باشند چون این ها همه نشانه های بیماری هستند.

درباره سن پرنده سوال کنید. از هر لحاظی یک پرنده ایده آل، پرنده ای جوان است که به طور کامل از مادرش جدا شده باشد و به تغذیه دستی عادت کرده است. زمانی که یک پرنده بالغ را انتخاب می کنید، توجه داشته باشید که هر چه منقار پرنده تیره تر باشد، سن بیشتری دارد.

نکته: تعیین جنسیت عروس هلندی نسبتاً کار دشواری است و در برخی موارد حتی نیاز به آزمایش DNA دارد. خوشبختانه، هر دو عروس هلندی نر و ماده پرنده‌های دست‌آموز خوبی هستند.

قدم سوم

عروس هلندی و منزل جدید

به عروس هلندی اجازه دهید تا به محیط جدید خود عادت کند. انتقال به خانه جدید برای عروس هلندی استرس‌زا است و پرنده شما به زمان نیاز دارد تا استراحت کند و به محل جدید عادت کند. سعی کنید قبل از هرگونه بازی و ارتباط با پرنده به مدت ۲ تا ۳ روز او را به حال خود بگذارید. سعی کنید کودکان و دیگر حیوانات خانگی را از پرنده دور نگاه دارید، اما می‌توانید برای کمک به ارتباط بیشتر با پرنده، با صدای آرام با او صحبت کنید.

نکته: به یاد داشته باشید که عروس هلندی‌ها حیواناتی بسیار اجتماعی هستند پس زمانی که در طول روز خانه را ترک می‌کنید، موسیقی و یا تلویزیون را روشن بگذارید تا پرنده چیزی برای گوش دادن داشته باشد.

آموزش و تربیت عروس هلندی را شروع کنید. باید زمانی را به شناخت بهترین راه‌ها برای آموزش دادن به پرنده صرف کنید. بهترین کار این است که به آرامی پرنده را از قفس بیرون آورید و به یک اتاق کوچک با دری بسته، یا مکانی مثل حمام یا یک کمد بزرگ ببرید. در را ببندید تا پرنده فرار نکند. سپس کنار پرنده بنشینید و زمانی که حس کردید با حضور شما سازگار شده است با او صحبت کنید تا به شما بیشتر عادت کند. می‌توانید روی آموزش پرنده برای رفتن روی دستتان کار کنید.

نکته: آموزش عروس هلندی شاید زمان ببرد، اما صبوری شما می‌تواند یک رابطه دوستانه و صمیمی بین شما و پرنده ایجاد کند.

عروس هلندی را به حمام کردن عادت بدهید. پرهای عروس هلندی به دلیل فعالیت و حرکات مختلف و همچنین به‌طور طبیعی کثیف و کدر می‌شود و هر چند روز یک بار باید حمام کند. یک بطری اسپری دار را با آب تمیز و گرم پر کنید و با یک‌بار یا دوبار اسپری کردن پرنده را با حمام کردن آشنا کنید. طولی نمی‌کشد که دیدن این بطری، در ذهن عروس هلندی به‌عنوان نشانه حمام کردن جا می‌افتد و با دیدن این بطری به سمت ظرف آب مخصوص حمام می‌رود. آن‌ها اسپری شدن آب را دوست دارند و بال‌های خود را باز می‌کنند تا خیس شوند و بعد از آن با لرزاندن خود آب اضافی را تکان می‌دهند.

نکته: به یاد داشته باشید زمانی که هوا خیلی سرد است و یا در هنگام شب پرنده را حمام نکنید.

نکته: عروس هلندی‌ها همچنین از حمام کردن در ظرف آب هم لذت می‌برند و شروع به بازی کردن می‌کنند.

ساخت محل زندگی برای عروس هلندی

هنگامی که شما یک عروس هلندی دارید، قفس این پرنده باید هر چیزی که برای رشد به آن نیاز دارد را در بر بگیرد. آماده‌سازی درست قفس عروس هلندی به شما اطمینان خواهد داد، که پرنده زندگی شاد و سالمی دارد. به منظور راه-اندازی صحیح آن، باید لوازم مناسب را جمع‌آوری کنید و زیستگاه را طوری تنظیم کنید که نیازهای عروس هلندی را برآورده سازد.

قدم اول

جمع‌آوری و تهیه وسایل مورد نیاز

یک قفس بزرگ بخرید. بسیار مهم است قفسی تهیه کنید که فضای کافی برای پرنده داشته باشد. عروس هلندی به فضای بیشتری نسبت به یک پرنده کوچک نیاز دارد؛ مثل طوطی دم دراز کوچک. قفس عروس هلندی باید حداقل ۶۱ سانتی‌متر عرض، ۶۱ سانتی‌متر طول و ۶۱ سانتی‌متر عمق داشته باشد. فضای بین میله‌های قفس نباید زیاد باشد تا پرنده نتواند سر خود را بین میله‌ها کرده و گیر کند.

روی یک قفس محکم سرمایه‌گذاری کنید. قفس پرندگان نیز باید بسیار محکم باشد. منقار عروس هلندی بسیار قوی است، بنابراین داشتن قفسی که میله‌های ضخیم داشته باشد و از فولاد ضد زنگ یا فولاد با پوشش پودری ساخته شده باشد از اهمیت بالایی برخوردار است. اگر عروس هلندی را در قفسی قرار دهید که سست است و یا از مواد غیر استاندارد ساخته شده است، با خطر فرار پرنده و یا خراشیدن و آسیب دیدن بدنش در قسمت‌هایی که خود پرنده جویده است، مواجه خواهید شد.

انواع مختلفی از زیرپایی‌ها و نشیمنگاه‌ها برای پرنده تهیه کنید. شما باید حداقل سه یا چهار زیرپایی برای پرنده تهیه کنید. این زیرپایی‌ها می‌توانند همان زیرپایی‌های چوبی سنتی باشند که به‌طور معمول همراه با قفس پرندگان وجود دارند و اما انواع دیگری از زیرپایی‌ها نیز وجود دارند که می‌توانند برخی نیازهای اضافی پرنده شما را برآورده کنند. برای مثال، زیرپایی‌های تیمار کننده وجود دارد که به آن زیرپایی سیمانی و یا زیرپایی پدیکور (تیمار کننده پا) نیز گفته می‌شود که ناخن‌های عروس هلندی را گرد نگه می‌دارد. این نوع زیرپایی‌ها، عمل کوتاه و اصلاح کردن ناخن‌های پرنده توسط شما را کاهش می‌دهد. همچنین زیرپایی‌های با چوب‌های طبیعی در بیشتر فروشگاه‌های حیوانات خانگی موجود هستند و این نوع زیرپایی می‌تواند برای یک عروس هلندی بسیار لذت بخش باشد که بایستد و آن را بجود.



یک نشیمنگاه معمولی با ظرف غذای متصل به آن

ظروف غذا و آب تهیه کنید. خرید ظرف غذا و ظرف آب محکم و با کیفیت در زمان ساخت محل زندگی پرندگان بسیار مهم است. ظرف های غذا باید مکان خوبی برای نشستن پرنده به هنگام خوردن داشته باشند و باید از موادی که تمیز کردن آنها آسان است مانند پلاستیک و یا فلز ضد زنگ ساخته شده باشند. علاوه بر این، به دنبال ظرف هایی بگردید که دهانه وسیعی دارند به طوری که پرنده شما قادر باشد به راحتی غذای درون آن را ببیند. ظروف غذا و آبی را تهیه کنید که سر پوشیده باشد تا به عنوان مثال اگر پرنده بالای ظرف غذا یا آب می ایستد، دفعیات او غذا یا آب را آلوده نکند. تعداد ظرف های غذایی که به آنها نیاز خواهید داشت بستگی به این دارد که چند نوع غذای مختلف در برنامه غذایی عروس هلندی خود قرار داده اید. به طور معمول شما نیاز به سه ظرف غذا و یک ظرف آب خواهید داشت.



ظروف مخصوص آب و غذا از جنس فلز ضد زنگ

اسباب بازی و وسایل سرگرمی تهیه کنید. عروس هلندی برای تحریک مغز خود و سالم و شاد بودن به انواع وسایل سرگرمی نیاز دارد. این‌ها می‌توانند وسایل متفاوتی باشند، اما معمولاً ترکیبی از وسایل زیر است:

- بلوک‌ها و سنگ‌های معدنی
- اسباب‌بازی‌های ارتجاعی و قابل خرد کردن
- اسباب‌بازی‌های چوبی
- تاب
- آینه



انواعی از تاب‌های پلاستیکی و چوبی و اسباب بازی‌های جویدنی مناسب برای عروس هلندی

قدم دوم

آماده کردن قفس

قفس را در جای درستی قرار دهید. عروس هلندی‌ها دوست دارند بخشی از خانواده باشند اما نمی‌خواهند در مکان شلوغ و پررفت و آمدی هم باشند. سعی کنید قفس پرندگان خود را در گوشه‌ای از اتاق نشیمن یا اتاق دیگری که خانواده شما زمان زیادی را در آن سپری می‌کنند قرار دهید تا پرنده بتواند همه شما را ببیند اما در مرکز رفت و آمد هم قرار نداشته باشد. سعی کنید قفس عروس هلندی را در جایی قرار دهید که بتواند از پنجره بیرون را ببیند. قرارگیری در کنار پنجره به پرنده اجازه خواهد داد تا کمی نور خورشید بگیرد و فعالیت‌های بیرون را ببیند. اما مطمئن شوید که همیشه قسمتی از قفس در سایه باشد تا دمای بدن پرنده بیش از حد بالا نرود و دچار آشفته‌گی نشود. هرگز قفس پرنده را در آشپزخانه قرار ندهید، زیرا بخار و دود خارج شده از برخی غذاهای در حال پخت می‌تواند برای پرنده سمی باشد.

یک کاغذ در کف قفس بگذارید. برای این که بتوانید به راحتی قفس پرندگان خود را تمیز کنید، باید کف آن را با چیزی بپوشانید که بتوانید آن را بردارید و دور بیندازید. بیشتر مردم از روزنامه استفاده می‌کنند چون ارزان است و برای پرنده شما سمی نیست و بیشتر فضولات و دانه‌های ریخته شده را از کف اصلی قفس دور نگه می‌دارد. به سادگی چند

لایه روزنامه بردارید و آن را طوری شکل دهید تا با کف قفس پرنده جور شود. بسیاری از قفس‌ها یک کفه متحرک دارند که می‌توان آن را از پایین قفس خارج کرد. اگر روزنامه را روی تمام سطح این کفه متحرک بگذارید، می‌توانید به راحتی کاغذ کثیف شده را بردارید و وقتی زمان تمیز کردن کفه اصلی باشد کافی است آن را با آب و صابون بشوئید. این شست‌وشو باید به صورت هفتگی انجام شود.

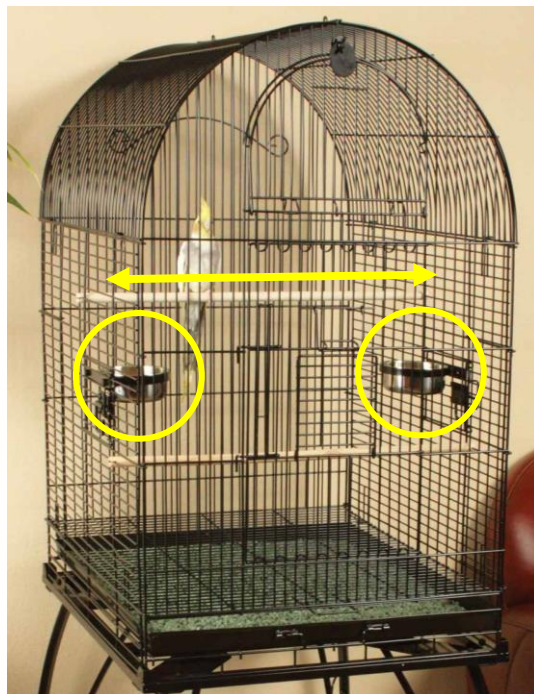


کفه متحرک قفس

اسباب‌بازی‌ها و وسایل را در قسمت‌های مختلف قفس قرار دهید. اسباب‌بازی‌ها و وسایلی مانند بلوک‌های معدنی و یا چوب‌هایی که مخصوص جویدن است باید در مکان‌های مختلف قفس قرار گیرند. به طور خلاصه، پرنده شما باید در هر منطقه از قفس خود، کاری برای انجام دادن داشته باشد و باید به حرکت در قفس تشویق شود تا فعالیت بدنی داشته باشد. اسباب‌بازی مورد علاقه پرنده را در مکانی قرار دهید که رسیدن به آن سخت است، مانند گوشه‌ای که زیرپایی برای نشستن ندارد. این کار پرنده را مجبور خواهد کرد تا از مغز و بدنش برای پیدا کردن راهی برای رسیدن به آن استفاده کند. از خوراکی‌های پازلی استفاده کنید و یا به طور خلاقانه غذا را به میله‌های قفس ببندید تا پرنده مجبور شود برای گرفتن غذا کار بیشتری انجام دهد که این امر از نظر ذهنی محرک است.

ظروف غذا و آب را پر کنید و درون قفس قرار دهید. دقت کنید که ظروف آب و غذا همیشه در قفس پرندگان شما باشند. ظروف آب باید دور از ظروف غذا باشد و به طور مناسب در ابتدا و انتهای قفس قرار بگیرد تا غذا در ظرف آب نریزد و پرنده در حرکت بین این دو، فعالیت بدنی داشته باشد. مراقب باشید که ظروف آب و غذا به طور ایمن و محکم به دیواره‌های قفس متصل شده باشند. چون پرنده علاوه بر نشستن روی آن‌ها، در هنگام خوردن غذا، ظروف را می‌جود و روی آن فشار وارد می‌کند.

تنظیماتی را بر روی چیدمان قفس اعمال کنید. زمانی که پرنده را در قفس قرار دهید، ممکن است متوجه شوید که برخی چیزها در جایی که شما آن‌ها را قرار داده‌اید، کاربردی ندارند و مناسب نیستند. نگران تنظیم دوباره قفس نباشید و انجامش دهید، زیرا برای تناسب بهتر با نیازهای پرندگان این کار لازم است. پرنده با هر تغییری که شما ایجاد می‌کنید سازگار خواهد شد به خصوص اگر آن تغییرات در بلند مدت به نفع پرنده باشد و باعث راحتی و زندگی بهتر او شود. به طور مثال، ممکن است نیاز باشد که ظروف غذا را جابه‌جا کنید تا پرنده به راحتی به آن‌ها دسترسی داشته باشد و یا این که وقتی پرنده با اسباب‌بازی مورد علاقه بازی می‌کند، به قسمتی از قفس برخورد شدیدی نداشته باشد و اذیت نشود.



فاصله مناسب قرارگیری ظروف غذا و آب

روش تمیز کردن محل زندگی عروس هلندی

قفس پرنده با گرد و غبار، ریختن مواد مختلف و غذای اضافی هر روز کثیف می‌شود. برای مراقبت بهتر از پرنده خود باید هر روز ظروف غذا و آب را تعویض کنید و شست‌وشو دهید و هر دو روز یک‌بار مواد اضافی ریخته شده در قفس را جمع‌آوری کنید. هفته‌ای یک‌بار هم پنجره‌های قفس را از هم جدا کنید و آن را تمیز کنید و یک بار در ماه آن را ضد عفونی کنید. در ادامه استانداردترین روش تمیز کردن قفس عروس هلندی آموزش داده شده است.

قدم اول

تمیز کردن روزانه قفس پرنده

عروس هلندی را در یک مکان امن قرار دهید. زمانی که می‌خواهید قفس را مرتب و تمیز کنید، حتماً پرنده را از قفس خارج کنید. پرنده را در مکانی امن قرار دهید که نتواند از خانه خارج شود و یا توسط حیوانات دیگر اذیت نشود.

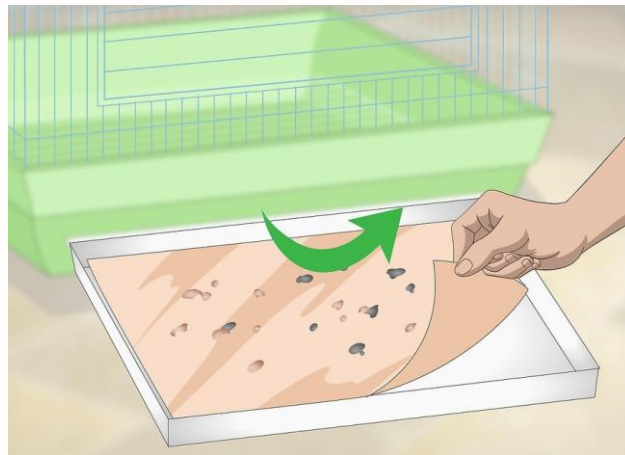
نکته: ممکن است بخواهید پرنده را در قفس موقت، یا در یک جایگاه مخصوص قرار دهید و این در صورتی است که قبلاً به او آموزش داده شده باشد تا دچار ترس و آشفتگی نشود و تمام این عوامل به تمایل شما بستگی دارد.

نکته: هیچ‌گاه پرنده را درون آشپزخانه نگذارید. نه تنها برای بهداشت انسان خطرناک است، بلکه برای پرنده شما هم خطرناک است زیرا مواردی مثل بخار ظروف روی اجاق گاز و یا حتی ماهی تابه‌های داغ ممکن است به پرنده آسیب بزند و یا حتی باعث مرگ او شود.

کف پوش قفس را روزانه خالی و تمیز کنید. اگر شما از کف پوش مخصوص و یا روزنامه استفاده می‌کنید فرقی ندارد به هر حال باید هر روز آن را تمیز کنید. مدفوع پرنده و غذای اضافی روی کف پوش می‌ریزد. نباید عروس هلندی را برای چند روز با قفس کثیف حاوی فضله و غذای ریخته شده در آن رها کنید.

نکته: سینی را بردارید و هر روز کف پوش را عوض کنید (حتی اگر تمیز به نظر برسد). مدفوع پرنده را در سطلی درپوش دار بریزید تا از رشد باکتری‌ها یا کپک جلوگیری کنید و همچنین آمونیاک خارج شده از آن می‌تواند سیستم تنفسی پرنده را آزار دهد.

نکته: می‌توانید برای جلوگیری از استنشاق بوی بد و ذرات بیماری‌زا از ماسک استفاده کنید.



تعویض روزانه کف پوش قفس؛ جنس این کف پوش می‌تواند از کاغذ یا روزنامه باشد.



تخلیه کفه قفس و فضولات پرنده در سطل‌های دارای درپوش جهت جلوگیری از رشد باکتری‌ها

میله‌های کف قفس را بیشتر تمیز کنید. در تمیز کردن قفس، پاک کردن کف قفس اولویت دارد. باقی مانده‌های غذا و یا مدفوع پرنده به میله‌های کف قفس پرنده می‌چسبند. شما باید با یک دستمال گرم و مرطوب تمام آلودگی‌ها را پاک کنید.

نکته: می‌توانید از مخلوط ۵۰٪ آب و ۵۰٪ سرکه سفید برای تمیز کردن میله‌ها استفاده کنید.

نکته: در صورتی که کفه قفس خراب شده باشد می‌توانید آن را عوض کنید.

ظروف غذا را با آب گرم شست‌وشو دهید. شما باید تمام ظروف غذا و آب از جمله کاسه‌ها، بطری‌های مخصوص آب و سینی را هر روز بشویید و هر گونه مواد باقی مانده و یا آلودگی را تمیز کنید. ظرف‌ها را با آب داغ و صابون بشویید. دقت کنید که تمام کف صابون را پاک کنید و قبل از گذاشتن در قفس، ظرف‌ها را خشک کنید.



شست‌وشوی ظروف غذا و ظروف آب با استفاده از آب داغ و شوینده مناسب (صابون)

قد دوم

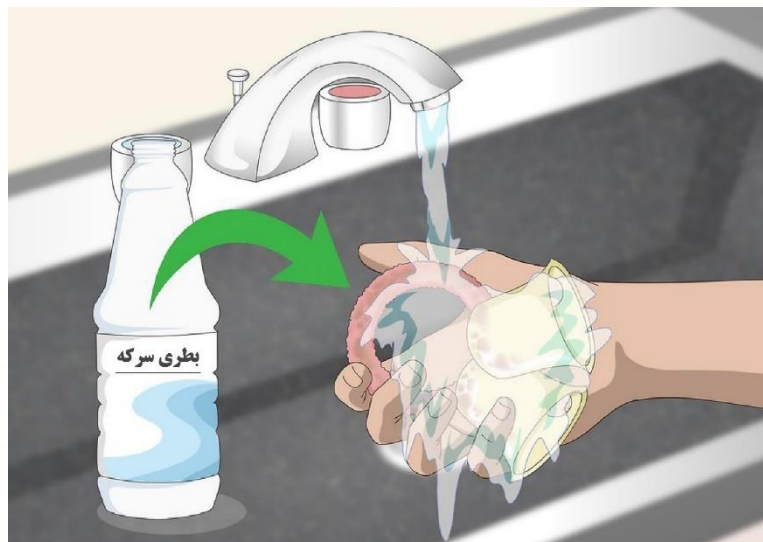
لوازم جانبی درون قفس را تمیز کنید.

تمام اسباب‌بازی‌ها را بررسی کنید تا مشکلی نداشته باشند. همه اسباب‌بازی‌ها را از قفس بیرون بیاورید و به دقت بررسی کنید تا اگر هر گونه آسیب و یا هر چیزی در اسباب‌بازی‌ها ممکن است به پرنده شما صدمه بزند را پیدا کنید، مثلاً به دنبال لبه‌های تیز و یا نخ‌های شل شده بگردید. اگر اسباب‌بازی‌ها آسیب دیده بودند آن‌ها را تعمیر و یا در صورت عدم تعمیر تعویض کنید.

اسباب‌بازی‌هایی را که کثیف هستند، تمیز کنید. اگر پرنده شما اسباب‌بازی‌هایی دارد که نیاز به تمیز کردن دارد، می‌توانید آن‌ها را با آب داغ یا محلول سرکه بشویید. به عنوان مثال، اسباب‌بازی‌های سخت و محکم را می‌توانید درون آب رها کنید تا تمیز شوند.

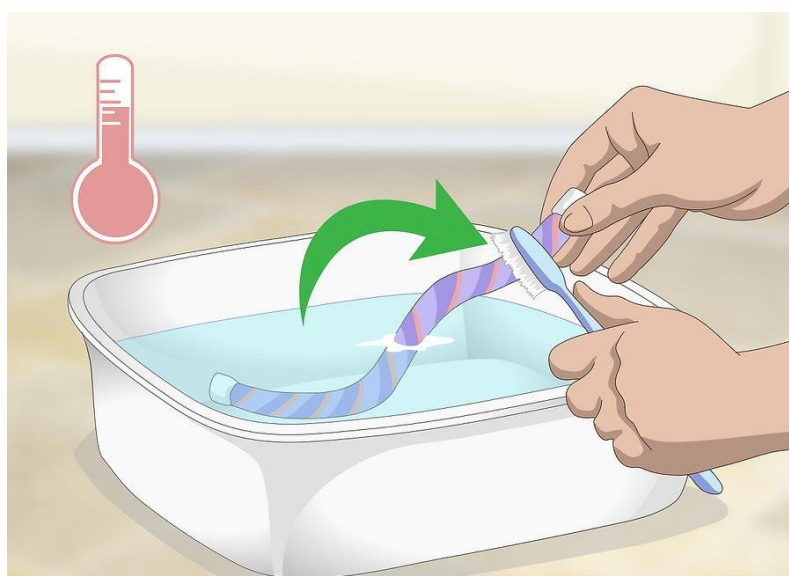
نکته: اگر اسباب‌بازی‌هایی دارید که نمی‌توانید آن را بشویید، با استفاده از یک پارچه آغشته به آب داغ سطح اسباب‌بازی را پاک کنید.

زیرپایی پرنده را در آب داغ قرار دهید. همه آن‌ها را بردارید و تمیز کنید. باید در آب داغ یا با محلول سرکه خیس و شسته شوند. بعد از این که کمی خیس‌انده شدند، می‌توانید با یک برس تمیزکننده آلودگی و مدفوع را پاک کنید.



شست‌وشوی اسباب‌بازی‌ها با محلول سرکه علاوه بر پاک‌شوندگی بهتر به ضدعفونی آن وسایل هم کمک می‌کند.

طناب‌های مخصوص نشستن پرنده را در آب قرار دهید. بعد از خیس‌اندن در آب داغ، می‌توانید با استفاده از یک برس کوچک یا مسواک هر نوع آلودگی، مثل مدفوع پرنده را پاک کنید و قبل از این که آن را در قفس قرار دهید صبر کنید تا کاملاً خشک شود. طناب‌ها نسبت به دیگر وسایل زمان بیشتری برای خشک شدن نیاز دارند، بنابراین آن‌ها را کنار بگذارید تا کاملاً خشک شوند.



بهترین روش برای پاک‌سازی طناب‌ها و وسایلی از این جنس، خیس‌اندن در آب و استفاده از برس یا مسواک است.

تیرک‌های چوبی را فقط با کمی آب پاک کنید. بر خلاف تیرک‌های سنگی یا طناب‌ها، تیرک‌های چوبی را نمی‌توان به‌خاطر جنس آن در آب خیس کرد. در عوض می‌توانید از یک تکه پارچه آغشته به آب داغ برای تمیز کردن سطح چوب استفاده کنید و همچنین تیرک‌های چوبی را، زمان بیشتری بیرون نگه دارید تا کاملاً خشک شوند و سپس در داخل قفس قرار دهید.

قدم سوم

تمیز کردن هفتگی قفس پرنده

هر هفته یک‌بار قفس را تمیز کنید. با وجود این که شما هر روز لوازم ضروری را تمیز می‌کنید اما هر هفته یک‌بار باید قسمت‌های مهم تر قفس را حتماً تمیز کنید. همچنین در حین تمیزکاری قفس، پرنده را در اتاق دیگری قرار دهید تا از انجام و دیدن فرآیند تمیز کردن آزرده نشود.

هر چند روز یک بار حفاظ دور قفس را تمیز کنید. اگر قفس عروس هلندی شما حفاظی دارد که از لبه قفس فاصله دارد احتمالاً مدفوع و مواد غذایی در آن جا می‌ریزد، پس هر چند روز یک بار، باید با یک پارچه گرم و مرطوب آن لبه‌ها را پاک کنید.

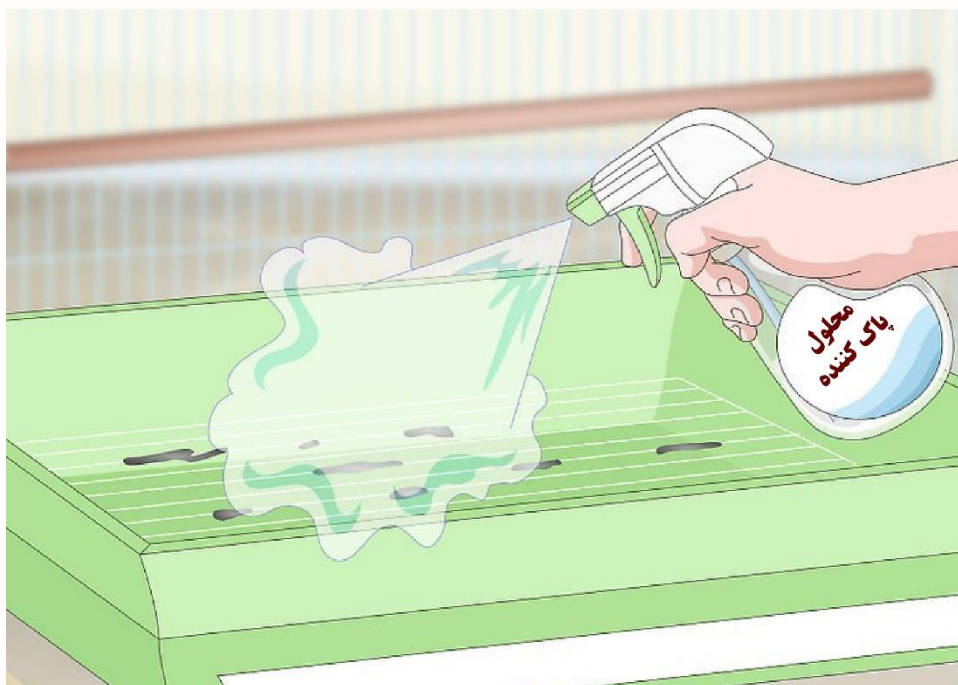
نکته: ممکن است پاک کردن زیاد و کشیدن پارچه به قفس باعث عصبانیت پرنده شود، پس می‌توانید پرنده را از قفس خارج کنید.

سینی کف قفس را بردارید. بعد از پاک کردن و تمیز کردن تمام لوازم جانبی، باید شروع به تمیز کردن قفس کنید. سینی کف را بردارید. هر چیزی که روی کفه قفس ریخته شده را دور بریزید و آن را تمیز کنید، سپس سینی را با آب داغ یا محلول سرکه بشویید.

مواد دفعی را از کف قفس پاک کنید. قبل از این که قفس را ضد عفونی کنید، باید هر ماده غذایی و ریخته شده و دانه‌ها را از میله‌ها پاک کنید. اگر مواد دفعی بر روی میله‌ها ریخته شده باشد، ضد عفونی‌کننده‌های معمولی کمکی نخواهد کرد، بنابراین از یک تمیزکننده ایمن و یا محلول سرکه استفاده کنید.

نکته: اگر مواد ریخته شده خشک شده باشد، قبل از تمیز کردن، برای مدتی قفس را در آب گرم خیس کنید.

میله‌های قفس را تمیز کنید. با استفاده از یک برس و محلول آب گرم و یا سرکه میله‌ها را تمیز کنید. همه غذاها، دانه‌ها و مدفوع‌ها را که روی میله‌های قفس گیر کرده‌اند را تمیز کنید. قبل از این که پرنده را به قفس برگردانید مطمئن شوید تمام شوینده‌ها از قفس پاک شده باشند.



استفاده از محلول پاک‌کننده مناسب یا سرکه جهت پاک‌کنندگی آسان‌تر و ضدعفونی کف و میله‌های قفس ضروری است.

قسمت‌هایی که با اسپری به سختی تمیز می‌شوند را با شلنگ بشویید. تمیز کردن برخی از قسمت‌های قفس عروس هلندی دشوار است چرا که عمیق هستند و یا در دسترس نیستند. برای تمیز کردن این قسمت‌ها و لبه‌ها می‌توانید از شلنگ‌های با فشار بالا استفاده کنید و یا از سر شلنگ‌های کارواشی استفاده کنید.



استفاده از آب با فشار بالا برای شست‌وشوی قسمت‌های خارج از دسترس یا قسمت‌هایی که به سختی تمیز می‌شوند گزینه مناسبی است.

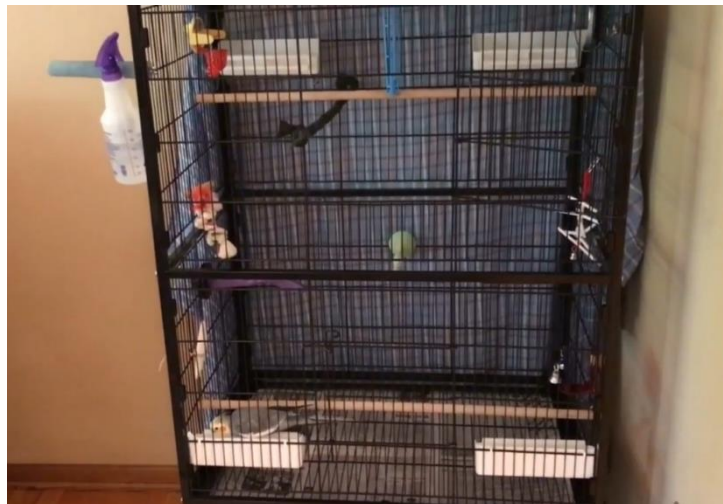
کف قفس را بشویید. کف قفس را با آب گرم و صابون بشویید. کف قفس را با آب داغ و شوینده بشویید و سپس به‌طور کامل آن را آب‌کشی کنید.

قبل از این که عروس هلندی را در قفس قرار دهید، قفس را کاملاً خشک کنید. شما می توانید قفس را با حوله خشک کنید یا بگذارید به طور طبیعی خشک شود. اگر هوا مناسب است، بگذارید قفس در نور آفتاب خشک شود چون نور خورشید می تواند به ضد عفونی کردن آن هم کمک کند.



خشک شدن قفس پرند در هوای آزاد و نور خورشید

اسباب بازی ها را در مکان های مختلف قفس قرار دهید. اسباب بازی ها را در نواحی مختلف قفس قرار دهید و یا کلاً اسباب بازی ها را تغییر دهید. این امر می تواند از ایجاد خستگی و یکنواختی در پرند جلوگیری کند.



جابه جایی و تعویض وسایل درون قفس و اسباب بازی ها نه تنها موجب آزار ذهنی پرند نمی شود، بلکه سبب تازگی و خلاقیت در رفتار او می گردد.

قدم چهارم

ضد عفونی کردن قفس

از یک محلول ضد عفونی کننده استفاده کنید. برای ضد عفونی کردن قفس پرند از سفید کننده های رقیق استفاده کنید، می توانید به نسبت ۱ پیمانه ماده ضد عفونی کننده و ۱۰ پیمانه آب استفاده کنید و پس از ضد عفونی کردن، قفس را

به خوبی شست‌وشو دهید. در حین استفاده از مواد ضدعفونی کننده حتماً پرنده را در جای دیگری قرار دهید تا آسیبی به او نرسد.

ماهی یک بار قفس را ضدعفونی کنید. اگر چه شما باید هفته‌ای یک بار قفس عروس هلندی را تمیز کنید اما به یاد داشته باشید علاوه بر آن، باید ماهی یک‌بار به‌طور کامل قفس را ضدعفونی کنید. از یک ماده ضدعفونی کننده یا محلول سفیدکننده برای ضدعفونی کردن قفس استفاده کنید. کل قفس را با اسفنج یا پارچه شست‌وشو دهید و یا از یک بطری دارای اسپری استفاده کنید. اجازه دهید مواد ضد عفونی کننده تا ۱۰ دقیقه روی قفس بماند و سپس به‌طور کامل با آب گرم بشویید و مطمئن شوید که تمام مواد ضدعفونی کننده را تمیز کرده‌اید تا به پرنده آسیبی نرسد (چون ممکن است به‌طور تصادفی وارد دهان او شود) و سپس فرصت دهید تا قفس کاملاً خشک شود.

لوازم جانبی قفس را هم به‌طور کامل ضدعفونی کنید. لوازم جانبی، ظروف و اسباب‌بازی‌ها هستند که می‌توانید با استفاده از یک ماده ضدعفونی کننده رقیق و یا محلول سفیدکننده ساده این وسایل را ضدعفونی کنید. سپس آن‌ها را کاملاً شست‌وشو دهید و قبل از این که در قفس قرار دهید، بگذارید کاملاً خشک شوند.



مواد ضدعفونی کننده باید حتماً در آب رقیق شوند و سپس می‌توان از آن برای ضدعفونی قفس و وسایل استفاده نمود.



در شست‌وشوی روزانه و هفتگی نیازی به ضدعفونی کامل قفس نمی‌باشد و فقط یک‌بار در ماه می‌بایست انجام شود.

آموزش نرم افزارها

نویسی

NRC, CNCPS, CPM, PC-
WUFFDA, UFFDA, SRN



نرم افزارهای

نویسی

نمایش شده

CNCPS, Dairy-NRC, PC-Dairy, AminoO
WUFFDA, UFFDA
SRN

- آموزش تمام نرم افزارهای جیره نویسی در یک مجموعه
- بهترین و سریع ترین روش، جهت یادگیری و آموزش
- اولین رسانه آموزشی نرم افزارهای جیره نویسی
- توضیحات روان، کاربردی و به زبان فارسی

پکیج صفر تا صد
نرم افزارهای
جیره نویسی

جهت کسب اطلاعات بیشتر و تهیه پکیج : 0910 083 1974